

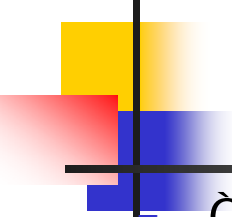


Reptes en la conservació dels espais naturals protegits de Catalunya

Les aportacions del Consell de
Protecció de la Natura

Joandomènec Ros
Consell de Protecció de la Natura
Universitat de Barcelona
Institut d'Estudis Catalans

El Consell de Protecció de la Natura

- 
- Òrgan consultiu sobre protecció de la natura i del paisatge. Creat per la Llei 12/1985 d'Espais Naturals, es va constituir l'any 1990.
 - Objectius: assolir la conservació i, si escau, la millora de la diversitat, la riquesa i la productivitat dels sistemes naturals de Catalunya, en el marc de la protecció del medi ambient i de l'ordenació racional i equilibrada del territori.
 - Funcions: elaborar informes i dictàmens a requeriment del Parlament i les administracions competents i emetre obligatòriament informes sobre plans especials de protecció, plans d'espais d'interès natural i les seves modificacions, projectes de declaració d'espais naturals protegits, i per a actuacions concretes en els parcs naturals. El CPN ofereix assessorament científic i pot proposar mesures per millorar el compliment de la llei 12/85 d'espais naturals.
 - Composició: un màxim de vint-i-un membres escollits entre persones de reconeguda competència en les diverses disciplines que tracten del medi natural. Són nomenats pel President de la Generalitat a proposta d'entitats científiques, agràries i municipals de Catalunya



Aportacions del Consell de Protecció de la Natura en relació als espais naturals protegits

- Recull d'allò que s'ha dit sobre establiment, gestió, recerca, etc. sobre els espais naturals protegits en els informes del CPN, així com en algunes de les seves mocions i dictàmens, dels deu darrers anys [No tots els temes es desenvolupen de manera homogènia, i la majoria són consideracions marginals a textos normatius o plans.]
- Àmplia consulta amb responsables d'àrees protegides, tècnics i experts en planificació i gestió de la protecció de la biodiversitat, membres del CPN i acadèmics
- Document final a lliurar a l'administració encarregada de l'establiment i la gestió dels espais naturals protegits a Catalunya
- Presentació oficial accidentada...



Aportacions del Consell de Protecció de la Natura en relació als espais naturals protegits

- **CONTEXT POLÍTIC, ADMINISTRATIU I NORMATIU**
- **FIGURES DE PROTECCIÓ I DELIMITACIÓ DELS ESPAIS NATURALS PROTEGITS**
- **PLANIFICACIÓ DELS ESPAIS NATURALS PROTEGITS**
- **SEGUIMENT I AVALUACIÓ**
- **ÒRGANS GESTORS, RECTORS I PARTICIPACIÓ**
- **INFRACCIONS I SANCIONS**
- **MESURES DE PROTECCIÓ**
- **RECERCA**



CONTEXT POLÍTIIC, ADMINISTRATIU I NORMATIU

- Malgrat els canvis periòdics en l'estructura, composició i funcions de l'organisme competent en matèria d'espais naturals protegits, **no s'ha superat el dèficit crònic de mitjans i es manté una àmplia distància entre els mitjans disponibles i les funcions atribuïdes.**
- De manera positiva cal remarcar que aquest organisme té una **dilatada experiència en la protecció i la gestió dels espais naturals protegits**, que es decisiva a l'hora d'endegar les mesures de conservació adequades.

CONTEXT POLÍTIC, ADMINISTRATIU I NORMATIU

- Les polítiques de protecció dels espais naturals solen trobar **poca col·laboració d'altres sectors de l'administració**, sovint més influents i que acaben condicionant aquestes polítiques en funció dels seus interessos.
- Les actuals polítiques de conservació mostren un **insuficient grau de desenvolupament de les iniciatives de protecció i gestió del medi natural marí**, limitacions que encara es veuen agreujades per la manca de tècnics especialitzats en aquest medi.



CONTEXT POLÍTIC, ADMINISTRATIU I NORMATIU

- **La Llei d'espais naturals** de 1985, la norma bàsica a Catalunya pel que fa a la regulació dels espais naturals protegits, **necessita una revisió profunda**, ja que ha quedat desfasada, no s'adapta als nous requeriments socials i tècnics i dificulta l'adopció d'un model coherent de planificació, conservació i gestió dels espais naturals.
- Malgrat l'intent de resoldre aquestes mancances, l'**Avantprojecte de llei de la Biodiversitat i el patrimoni natural** (de 2010, no nat) seguia presentant mancances incomprensibles



Avantprojecte de Llei de la biodiversitat i el patrimoni natural

De l'informe del Consell de Protecció de la Natura:

“Sorprèn... l'exclusió de les espècies de peixos i marisc explotades comercialment...”

És injustificable que una llei sobre la biodiversitat exclouï del seu àmbit d'aplicació un determinat nombre d'organismes pel simple fet d'estar sotmesos a un règim d'explotació comercial, [com són] els recursos pesquers i marisquers...”



Avantprojecte de llei de la biodiversitat i el patrimoni natural

De l'informe del Consell de Protecció de la Natura:

“Sorprèn la **poca o nul·la referència a l'agrobiodiversitat...**
Sorprèn... **que no es digui res dels organismes genèticament modificats...**”

Entenem que una llei de protecció de la natura que admeti d'entrada limitacions degudes a usos explotadors de la natura, tradicionals o no, no és una bona llei....”



Avantprojecte de Llei de la biodiversitat i el patrimoni natural

De l'informe del Consell de Protecció de la Natura:

“Sorprèn... que no es considerin les infraestructures que afecten el territori...”

Entenem que una llei de protecció de la natura que admeti d'entrada limitacions degudes a usos explotadors de la natura, tradicionals o no, no és una bona llei....”



Avantprojecte de Llei de la biodiversitat i el patrimoni natural

De l'informe del Consell de Protecció de la Natura:

“Sorprèn... que s'ignori la responsabilitat ambiental de les empreses amb activitats diverses fora de Catalunya (en regions de biodiversitat elevada)...”

Entenem que una Llei de protecció de la natura que admeti d'entrada limitacions degudes a usos explotadors de la natura, tradicionals o no, no és una bona Llei....”



Avantprojecte de llei de la biodiversitat i el patrimoni natural

De l'informe del Consell de Protecció de la Natura:

“Sorprèn... que no hi hagi cap referència a adoptar gravàmens sobre les activitats que degraden el patrimoni natural ni es concretin les mesures fiscals positives per a les activitats favorables a la conservació...”

Entenem que una llei de protecció de la natura que admeti d'entrada limitacions degudes a usos explotadors de la natura, tradicionals o no, no és una bona llei....”



FIGURES DE PROTECCIÓ I DELIMITACIÓ DELS ESPAIS NATURALS PROTEGITS

- L'actual normativa bàsica d'espais naturals protegits **no recull totes les figures de protecció existents** (les creades en el marc de tractats internacionals: aiguamolls d'importància internacional, ZEPIM, etc.) i, a més, **se'n troba a faltar de noves** (espais transfronterers, espais naturals d'interès local, reserves privades, etc.). També haurien de tenir la condició d'espai natural protegit aquells inclosos en diferents tipus d'inventaris (inventari de zones humides, inventari d'espais d'interès geològics, etc.) o que depenen d'altres tipus de normes (zones crítiques per a les espècies amenaçades, reserves naturals de fauna salvatge, etc.).





FIGURES DE PROTECCIÓ I DELIMITACIÓ DELS ESPAIS NATURALS PROTEGITS

- Per altra banda, **algunes de les figures de protecció existents s'han aplicat de manera molt limitada**, com es posava de relleu en la *Moció del Consell de Protecció de la Natura sobre els paratges naturals d'interès nacional de Catalunya* (2007), en la que es proposava tot un seguit d'espais naturals protegits on es podria aplicar aquesta figura de protecció.



FIGURES DE PROTECCIÓ I DELIMITACIÓ DELS ESPAIS NATURALS PROTEGITS

- En alguns espais naturals protegits, **la superposició de tot un seguit de diferents figures de protecció** amb àmbits i objectius no sempre complementaris i una enrevessada zonificació, pot acabar generant un model d'ordenació complicat, poc clar i de difícil aplicació.

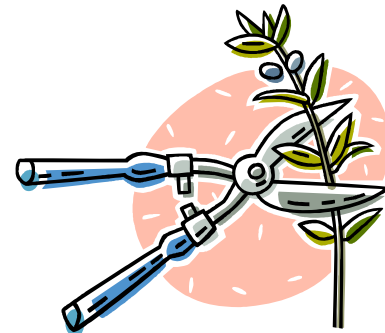
FIGURES DE PROTECCIÓ I DELIMITACIÓ DELS ESPAIS NATURALS PROTEGITS



- A l'hora d'establir els límits dels nous espais protegits o de l'àmbit de planificació hi ha una àmplia casuística: en alguns casos s'amplien els límits per incloure-hi espais de valor connectiu, espais (d'alt valor ecològic o biodiversos) que inicialment n'havien quedat exclosos, o el sector marí adjacent quan l'espai és costaner, mentre que en altres casos passa el contrari: malgrat que es reconeix l'interès d'ampliar els límits, aquests es mantenen invariables o es basen en límits administratius. En alguns casos no inclouen espais agrícoles o fluvials que el mateix pla qualifica d'alt valor o no abasten la totalitat de l'àmbit d'un determinat espai protegit. En general, **els informes del CPN acostumen a suggerir una delimitació més àmplia i coherent, tot i que en alguns casos destaquen que aquesta és especialment encertada i ben justificada.**

FIGURES DE PROTECCIÓ I DELIMITACIÓ DELS ESPAIS NATURALS PROTEGITS

- La reducció de la superfície d'un espai natural protegit ha de tenir un caràcter excepcional i només s'hauria de permetre quan així ho justifiquin els canvis provocats en aquests espais per la seva evolució natural i siguin científicament demostrables. En tot cas, **caldria exigir una compensació territorial de la mateixa qualitat i quantitat superficial i comptar amb l'informe preceptiu i vinculant del Consell de Protecció de la Natura**. Cal no oblidar que són les determinacions del planejament urbanístic les que s'han d'adequar als límits i continguts del pla especial d'un determinat espai protegit o del Pla d'Espais d'Interès Natural, i no a l'inrevés, com ha passat en més d'una ocasió.



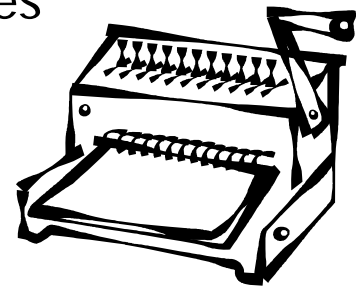
FIGURES DE PROTECCIÓ I DELIMITACIÓ DELS ESPAIS NATURALS PROTEGITS



- Mentre el Pla d'Espais d'Interès Natural va establir els criteris que havien de complir els espais que passarien a formar-ne part i aquests es van aplicar de manera força coherent, en seleccionar els espais de la xarxa Natura 2000 no es van seguir de manera adequada els criteris establerts a l'àmbit comunitari (malgrat la informació científica disponible que ho facilitava), cosa que va allargar innecessàriament el procés; no s'hagués aconseguit aplicar-los correctament sense les sentències condemnatòries contra Catalunya. **L'establiment de les diferents xarxes que constitueixen el sistema d'espais naturals protegits continua tenint dèficits de definició:** no existeixen criteris genèrics per determinar quins espais han de ser de protecció especial; caldria plantejar-se la idoneïtat de l'equiparació entre els espais del PEIN i els de la xarxa Natura 2000, quan els criteris de selecció eren força diferents; etc.

PLANIFICACIÓ DELS ESPAIS NATURALS PROTEGITS

- La majoria de plans de protecció, i també algunes normes de protecció i plans de gestió, van acompanyats d'una **memòria informativa que, en general, és força completa i ben treballada**, cosa que hauria de permetre l'adopció del model de protecció adequat a cada espai. En alguns casos, però, es detecten algunes limitacions: no es fa referència a determinats grups d'organismes poc coneguts (invertebrats, fongs, líquens, etc.); hi ha alguns errors i oblitats prou evidents; s'utilitzen dades generals no contrastades sobre el terreny; quan es tracta d'un espai marí les dades acostumen a ser insuficients; no s'ha utilitzat tota la informació disponible sobre el medi d'un determinats espai; es genera una confusió entre l'interès d'una determinada espècie o el fet que aquesta estigui inclosa en alguna llista d'espècies protegides; etc.



PLANIFICACIÓ DELS ESPAIS NATURALS PROTEGITS

- En força plans, **no es defineixen de manera adequada els objectius de conservació** o es fa de manera genèrica (en força casos són simples directrius o prioritats de la gestió), la qual cosa dificulta l'establiment d'un model de protecció i de gestió coherent i, posteriorment, l'avaluació de l'efectivitat d'un determinat espais natural protegit. Malgrat això, en alguns dels plans més recents es comencen a superar aquestes limitacions.



PLANIFICACIÓ DELS ESPAIS NATURALS PROTEGITS

- L'elaboració dels plans de protecció o de gestió d'un determinat espai s'acostuma a produir amb un retard **excessiu** i injustificable en relació a allò que es preveu en la norma de declaració. Hi ha plans que encara no s'han redactat, altres que no es revisen, alguns s'han aprovat amb més de vint anys de retard... Aquest retard exagerat, tot i ser freqüent, no és generalitzable a tots els espais. En alguns casos, l'adaptació o modificació puntual del pla podria ser suficient i evitaria un procés que pot allargar-se en excés.



PLANIFICACIÓ DELS ESPAIS NATURALS PROTEGITS



- Dels diferents plans especials de protecció analitzats, se n'acostuma a fer una valoració generalment positiva, tot i que la normativa catalana no deixa clara la relació entre aquests plans i els que s'estableixen a la normativa estatal: plans d'ordenació dels recursos naturals (PORN) i plans rectors d'ús i gestió (PRUG). En cap cas, però, **no es poden assimilar els plans especials de protecció del medi natural i el paisatge als plans d'ordenació dels recursos naturals** tal i com s'estableix erròniament en algun document normatiu. Resoldre aquest conflicte és un dels reptes que caldria afrontar amb la revisió de la Llei 12/1985 d'espais naturals.

PLANIFICACIÓ DELS ESPAIS NATURALS PROTEGITS



- Pel que fa als plans de gestió, malgrat no existir aquesta figura a la Llei 12/1985 d'espais naturals, els informes del CPN proposen **que tot espai natural protegit disposi d'un pla de gestió adaptat a la figura de protecció que li correspongui**. Sense una gestió adequada, la simple delimitació d'uns espais protegits serà insuficient per a garantir la conservació dels diferents components del seu medi natural.

PLANIFICACIÓ DELS ESPAIS NATURALS PROTEGITS



- Malgrat la valoració generalment positiva dels diferents tipus de plans i normes de protecció, sovint hi ha **manca de coherència interna i amb altres instruments de planificació**. Exemples d'aquesta manca de coordinació interna: problemes detectats a la memòria informativa no tenen traducció normativa, i a la inversa; insuficient desenvolupament normatiu si es compara amb allò que s'exposa a la memòria informativa; el programa d'actuació no respon adientment a la diagnosi dels valors, pressions i impactes sobre el medi natural que es presenten a la memòria informativa ni a allò que es regula a la normativa; el pla obvia el complex sistema de protecció i només estableix un model de gestió homogeni per a totes les figures de protecció que hi són d'aplicació; no se citen ni es tenen en compte alguns dels elements protegits o catalogats presents en un espai, etc. La manca de coordinació amb altres instruments de planificació és palesa en més d'un pla que en el seu model d'ordenació ignora les previsions del planejament territorial.

PLANIFICACIÓ DELS ESPAIS NATURALS PROTEGITS

- **En la majoria de plans, l'avaluació econòmica de la seva aplicació és inexistent**, i es considera que tot pla hauria de comptar amb unes assignacions pressupostàries suficients dins el termini de vigència del Pla per a la seva correcta execució. En alguns casos les previsions econòmiques semblen exagerades i que no es compliran, en altres són excessivament parcials, però en força plans gairebé ni es desenvolupa aquest aspecte econòmic o es fa sense mostrar ni una xifra, cosa molt perillosa per al desenvolupament del pla en època de restriccions pressupostàries.



El finançament mal entès



“En el Programa d’actuació s’estableixen 18 actuacions, però el 65 % dels recursos previstos van a una sola: els equipaments. Aquesta **distribució de recursos no guarda cap proporció amb els problemes i les necessitats detectats ni amb els objectius de conservació...**”

(D’un informe del Consell de Protecció de la Natura)



SEGUIMENT I AVALUACIÓ

- **L'avaluació del grau de desenvolupament i d'aplicació dels diferents instruments de planificació i de l'eficàcia de la gestió és pràcticament inexistent.** El CPN reclama que es dugui a terme aquesta avaluació periòdica de la gestió atès que els principis bàsics de la gestió dels espais protegits estableixen que aquesta sigui adaptativa: que evolucioni a mesura que els resultats ho demanin. Però és habitual constatar la revisió de documents de planificació sense la més mínima avaluació del seu grau de compliment, de manera que no se sap si s'han acomplert els seus objectius inicials o quines han estat les limitacions al seu desenvolupament. O bé s'elaboren nous instruments de planificació sense valorar quins han estat els resultats de la gestió prèvia i quin ha estat el grau d'acompliment dels objectius de conservació d'un determinat espai natural protegit.



Començar de nou

“En cap dels documents del Pla especial [del Parc Natural del Cadí-Moixeró] es fa una avaluació de la gestió duta a terme, i es planifica la protecció sense valorar els efectes que han tingut més de dues dècades de gestió. Costa entendre que s’elabori un Pla especial de protecció sense fer referència a la gestió duta a terme fins a l’actualitat: en lloc d’aprendre dels èxits o dels fracassos **sembla que es comenci de nou**”

(D’un informe del Consell de Protecció de la Natura)



SEGUIMENT I AVALUACIÓ

- És habitual el desenvolupament de programes de seguiment dels diferents components del medi natural en força espais naturals protegits, però aquests programes tendeixen a estar limitats a un baix nombre de paràmetres, que no sempre són significatius i que **poques vegades acaben incidint de manera directa en la gestió**. S'ha informat algun pla de gestió que no inclou cap referència a les dades de seguiment disponibles malgrat haver estat els seus gestors els qui han finançat la seva obtenció. La majoria de plans especials o de gestió no determinen quin seria el programa de seguiment que convindria aplicar a un determinat espai natural protegit.





Canviar la gestió

- “Un aspecte preocupant és la utilitat del seguiment ecològic. Els estudis de monitoratge han estat finançats per l’administració autonòmica, responsable de la gestió de l’àrea protegida de les illes Medes, i els resultats del seguiment haurien de servir perquè l’administració reexameni contínuament l’estratègia de maneig de la reserva, per exemple tenint en compte la seva capacitat de càrrega (nombre d’immersions anuals o diàries) que no impliqui el deteriorament ambiental assenyalat. Però els sectors més clarament beneficiats amb l’èxit de la reserva (clubs de busseig, hotelers, etc.) són poc inclinats a reduir la pressió d’immersió, d’ancoratge, de visita en suma, i **l’administració no adopta totes les mesures restrictives que, des del punt de vista de la gestió responsable, els estudis aconsellen.**”



(D’un article de J. D. Ros el 1999)

La perversión del sistema

1980

1999

x 0,5

PESCADORES ARTESANALES

x 3

BARQUEROS

x 4

BARCAS ESPECIALES
(FONDO DE CRISTAL)

x 4

CLUBES DE BUCEO

x 5

COMERCIOS NÁUTICOS, DE
BUCEO, ETC.

x 8

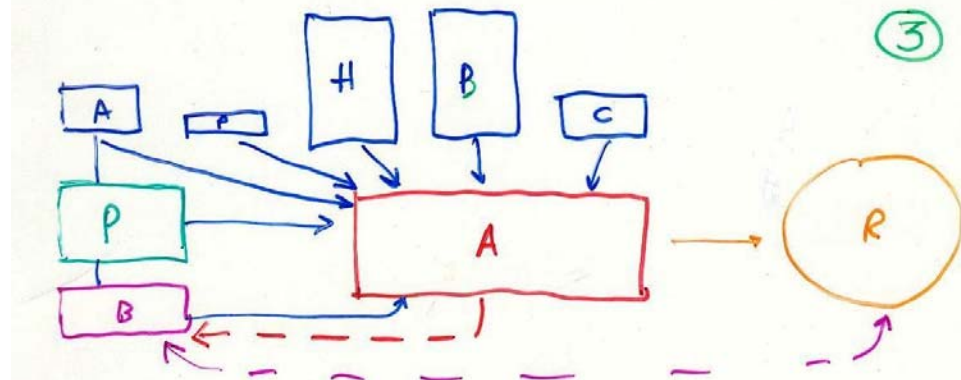
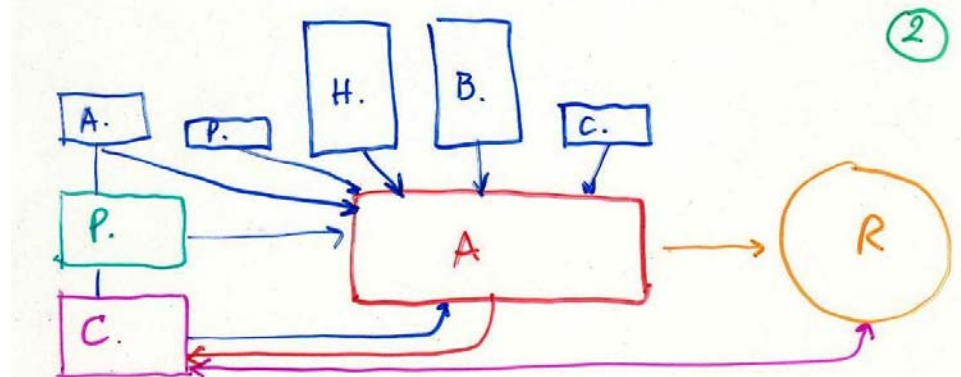
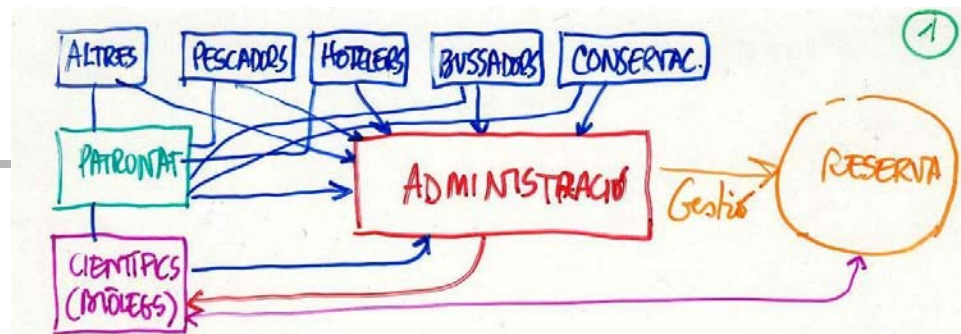
NÚMERO DE BUCEADORES
POR AÑO (100.000 inmersiones
en el año 1993)

x 4

BARCOS DE RECREO

x 5

NÚMERO DE PLAZAS DE
HOTEL, APARTAMENTOS,
CÁMPINGS, ETC.



ÒRGANS GESTORS, RECTORS I PARTICIPACIÓ

- **Es valora de manera força positiva la incorporació de les administracions locals i d'altres tipus d'entitats privades en la gestió dels espais naturals protegits, i hi ha alguns casos especialment remarcables i exemplars. Cal, però, una major coordinació i cooperació entres les diferents administracions per evitar que entre els propietaris i els usuaris regni una certa desorientació provocada pel diferent tractament que reben en funció de quina sigui l'administració gestora.**



ÒRGANS GESTORS, RECTORS I PARTICIPACIÓ

- Atesa l'**actual disparitat en la composició, l'estructura i les funcions dels òrgans rectors** dels espais naturals protegits, en nombrosos informes del CPN s'ha insistit en la conveniència d'aplicar un model comú per a tots els espais i no perpetuar l'**actual model que també s'ha demostrat que és poc operatiu** a causa de la seva inadequada composició, de la baixa freqüència de convocatòria, de les seves limitades atribucions, de la poca possibilitat de treballar amb temps i profunditat els documents importants, del fet de centrar-se en qüestions administratives i no de conservació, etc.



"My question is: Are we making an impact?"

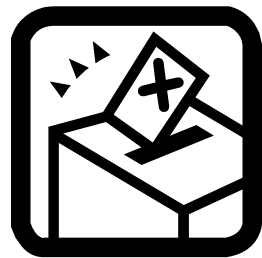
ÒRGANS GESTORS, RECTORS I PARTICIPACIÓ

- Els primers espais naturals que es van protegir a Catalunya comptaven amb una **comissió científica assessora**, que va acabar dissolent-se en el CPN, però que ara **es considera que caldria recuperar de nou**. Amb independència de que es constitueixi o no aquesta comissió, cal reforçar més la vinculació entre la gestió i la recerca. Aquesta qüestió de la participació dels científics en la gestió dels espais naturals protegits es va desenvolupar en la *Moció del Consell de Protecció de la Natura relativa als representants de la comunitat científica en els diferents organismes relacionats amb la conservació de la natura a Catalunya* (2009), en la qual es presenten vint propostes concretes per millorar l'estructura i el funcionament dels diferents òrgans de participació en els quals hi estan representats els científics.



ÒRGANS GESTORS, RECTORS I PARTICIPACIÓ

- **Els actuals models de participació pública** (consells de cooperació, òrgans col·laboradors, consells consultius, etc.) **continuen essent insuficients i poc eficaços**, ja que sovint no van més enllà d'una funció purament informativa i la seva possibilitat d'incidir en la gestió és mínima, tot i que en algun cas concret pot haver funcionat prou bé. En força casos la participació es limita a la possibilitat de presentar al·legacions, com passa sovint amb el mateix CPN, del qual només se n'espera l'informe preceptiu però que no se'l convida a participar en la fase inicial de redacció d'un determinat pla o norma.



INFRACCIONS I SANCIONS

- Malgrat l'elevat desenvolupament normatiu del qual disposen bona part dels espais naturals protegits, **en les normes de protecció no hi acostuma a haver cap article sobre vigilància, infraccions i sancions**, de manera que no es defineix com caldrà procedir per garantir l'adequat compliment de les regulacions establertes. Tenint en compte que en la majoria dels espais naturals protegits aquest és un dels punts més deficitaris de la seva gestió, caldria fer un intent per superar aquestes limitacions, com bé s'ha aconseguit fer en altres apartats de la normativa.



INFRACCIONS I SANCIONS

- Mentre la normativa de declaració d'un espai com a protegit i els plans que la desenvolupen atorguen a l'òrgan gestor un elevat nombre de competències en temes de planificació, control i gestió, **la capacitat sancionadora de l'òrgan gestor és inexistent i aquest es limita a notificar a les altres administracions (local o sectorial) les infraccions detectades, cosa que s'ha demostrat força ineficaç.** Són molts els casos de les notificacions d'infraccions tramitades davant les institucions competents que es queden sense resoldre, en bona part a causa del baix grau d'eficàcia en la tramitació dels expedients sancionadors, fet que porta a la pràctica anul·lació de molts d'aquests per recursos, venciments dels terminis, defectes de forma, etc.



MESURES DE PROTECCIÓ

- En força casos, les normes de protecció d'un determinat espai natural protegit **apliquen com a principal mesura de protecció el règim de sòl no urbanitzable per al conjunt de l'espai, mesura que és del tot insuficient** si es té present l'elevat nombre d'usos i activitats admesos en aquest tipus de sòl, alguns dels quals poden anar clarament en contra dels seus objectius de protecció o afectar de manera negativa alguns dels valors pels quals es va protegir, motiu pel qual acaba essent necessari anar més enllà i definir una llista d'usos i activitats incompatibles, cosa que no sempre es fa. De manera general, caldria tenir ben present que la conservació no es pot subordinar a figures urbanístiques per aconseguir els seus objectius.





MESURES DE PROTECCIÓ

- Quan es vol desenvolupar en un espai natural protegit una activitat que comporti un risc per a la conservació del medi natural, **s'acostuma a requerir que es compti amb l'informe previ del seu òrgan gestor, però aquest informe no sempre és vinculant.** Cada norma de protecció fa les seves interpretacions i en alguns espais protegits es requereix l'informe preceptiu i vinculant, en altres només és vinculant en determinats supòsits i en altres casos només és preceptiu. El CPN ha defensat que els informes de l'òrgan gestor siguin preceptius i vinculants quan es lliurin en compliment de les disposicions de la normativa de protecció i de les reglamentacions que se'n derivin, o quan es tracti d'una activitat que malgrat dur-se a terme fora de l'espai protegit pugui tenir un impacte negatiu sobre la conservació. També seria recomanable que de manera prèvia a la redacció de qualsevol projecte es demanés un informe preliminar a l'òrgan gestor per tal d'orientar els corresponents projectes tècnics o les sol·licituds d'autorització que es vulguin tramitar.



RECERCA

- En repetides ocasions el CPN recorda que **la catalogació i la cartografia del patrimoni natural és una mesura prèvia i imprescindible per a la correcta gestió d'un determinat espai natural protegit**, però que aquesta informació tan bàsica encara no es troba disponible per a la majoria dels espais naturals protegits o es limita a un nombre reduït d'organismes o sistemes. Aquestes limitacions encara són més evidents quan es tracta dels espais marins. Tenint en compte aquestes mancances, els textos legals i de planificació que s'elaborin haurien de recollir explícitament mesures per a garantir que se superaran aquestes limitacions, a més de les que ja s'han esmentat al tractar dels programes de seguiment i de la participació dels científics en la gestió.



Moltes gràcies!



(Amb dades del Consell de Protecció de la Natura i de Josep Germain.)